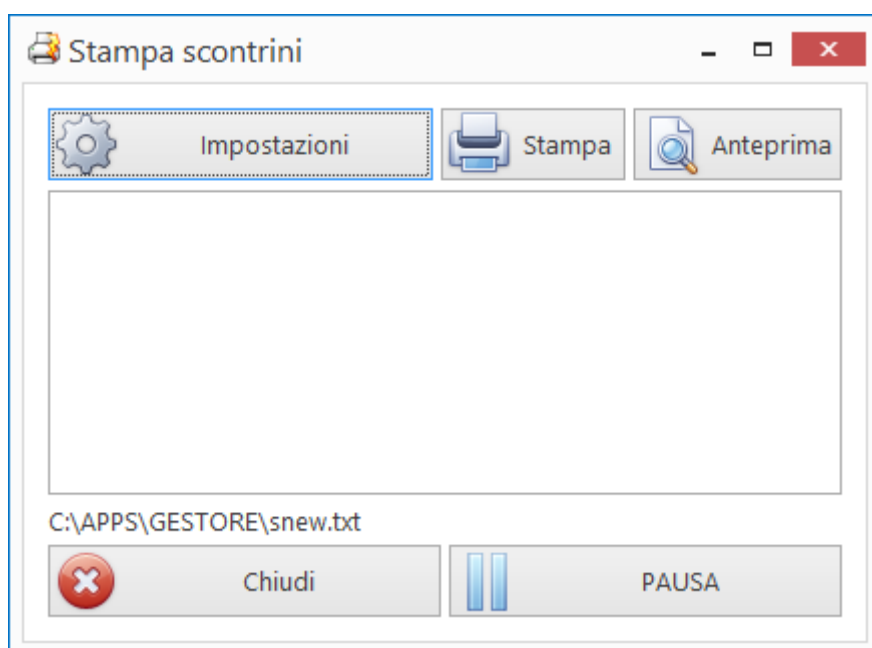


# Stampa Scontrini

Versione 1.2 – Data di Rilascio: 4 Agosto 2015



## Sommario

Avvio del programma .....	2
Finestra Principale .....	2
Pulsanti .....	3
Finestra Impostazioni .....	3
File delle impostazioni .....	4
Modifica del report di stampa .....	5
Modifica dell'immagine .....	5
Modifica del testo .....	7
Modifica dell'allineamento del testo .....	7
Aggiunta di nuovi elementi al report .....	8
Principali elementi inseribili .....	8

## Avvio del programma

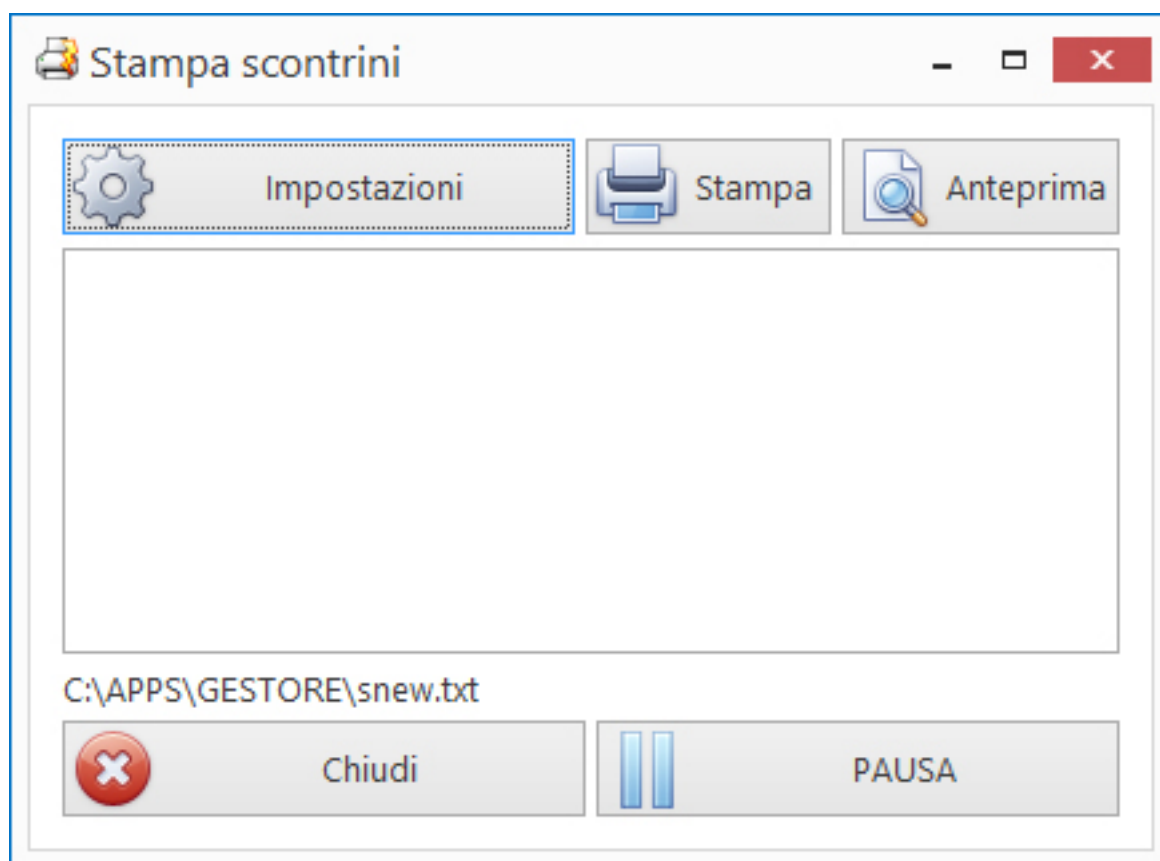
Il programma non necessita di installazione, consiglio di salvarlo nella cartella *Documenti\eDT Consulting\Negozio Facile 2\* e di eseguirlo da quella posizione

All'avvio il programma si minimizza nell'area di notifica, vicino all'orologio:









Per aprire la finestra principale bisogna eseguire un doppio click sull'icona nell'area di notifica


## Finestra Principale




## Pulsanti

	<p>Chiude l'applicazione dopo aver chiesto conferma</p>
<div>  </div> <div>  </div>	<p>Interrompe la stampa degli scontrini. Per riprendere la stampa fare click ancora sullo stesso pulsante. Ad ogni click il pulsante cambia icona e testo</p>
<div>  </div> <div>  </div>	<p>Pulsanti per la stampa o anteprima manuale dello scontrino. Stampando lo scontrino con questi pulsanti non viene incrementato il contatore dello scontrino</p>
	<p>Apri la finestra delle impostazioni</p>

## Finestra Impostazioni




**Impostazioni**

Tasso di Cambio

1

Ultimo Scontrino Stampato

6

Numero di Copie da stampare

2

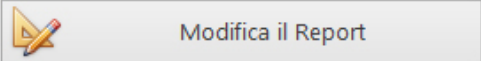
Stampante


...


Non Azzerara Numerazione

☒

☐ Esegui all'avvio di Windows




Annulla


Salva Impostazioni

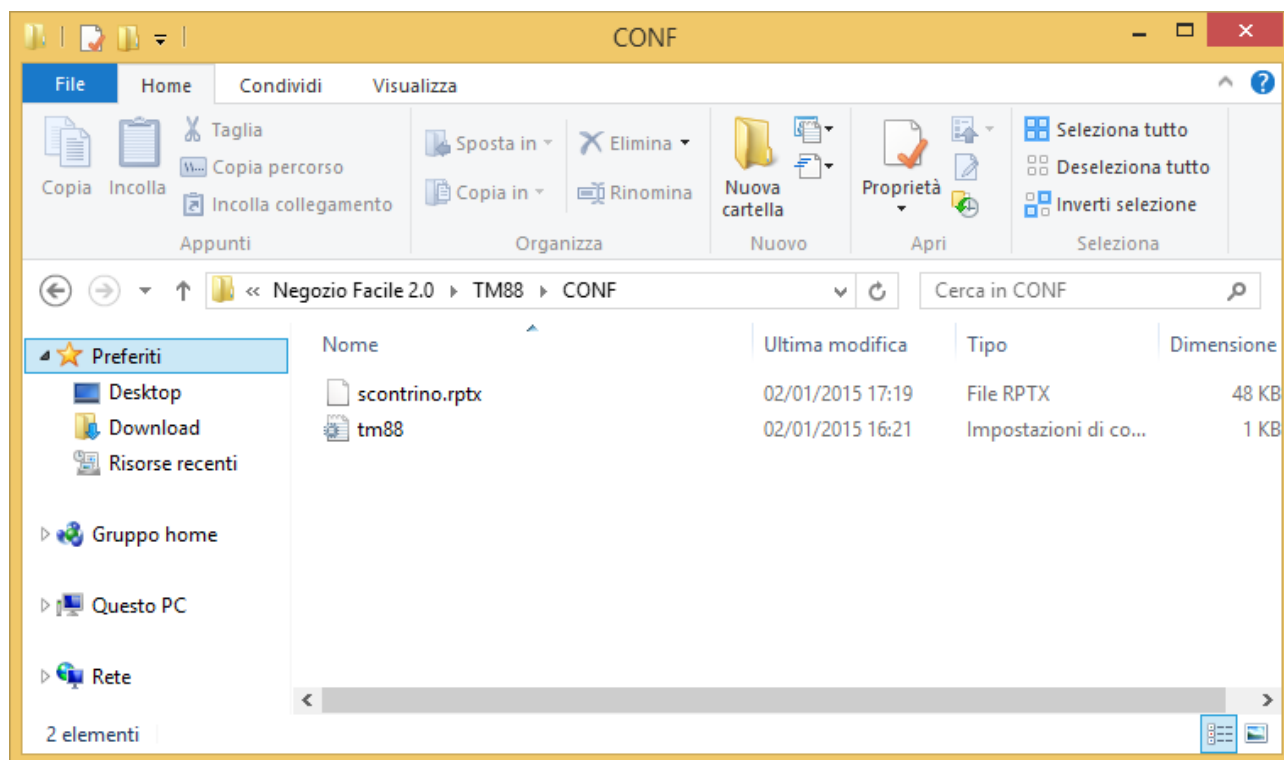
In questa finestra è possibile impostare i seguenti parametri:

- **Tasso di cambio** per la conversione Valuta Estera (ad es. Franco Svizzero) -> Euro
- **Ultimo scontrino stampato**: Serve per cambiare la numerazione degli scontrini (il programma azzerava automaticamente il contatore scontrini al cambio di data se il flag *Non azzerare numerazione* non è attivo)
- **Numero di copie da stampare**: se è necessario stampare lo scontrino in 2 copie (ad es. una per il cliente, una da tenere in negozio) si può impostare il numero di copie da stampare in questa casella di testo.
- **Non azzerare numerazione**: se questa opzione non viene attivata il programma azzerava ogni giorno la numerazione e riparte a stampare dallo scontrino numero 1.
- **Esegui all'avvio di Windows**: mettendo la spunta a questa casella il programma verrà eseguito automaticamente all'avvio del computer
- **Modifica Il report**: avvia uno strumento grafico per modificare il report

### File delle impostazioni

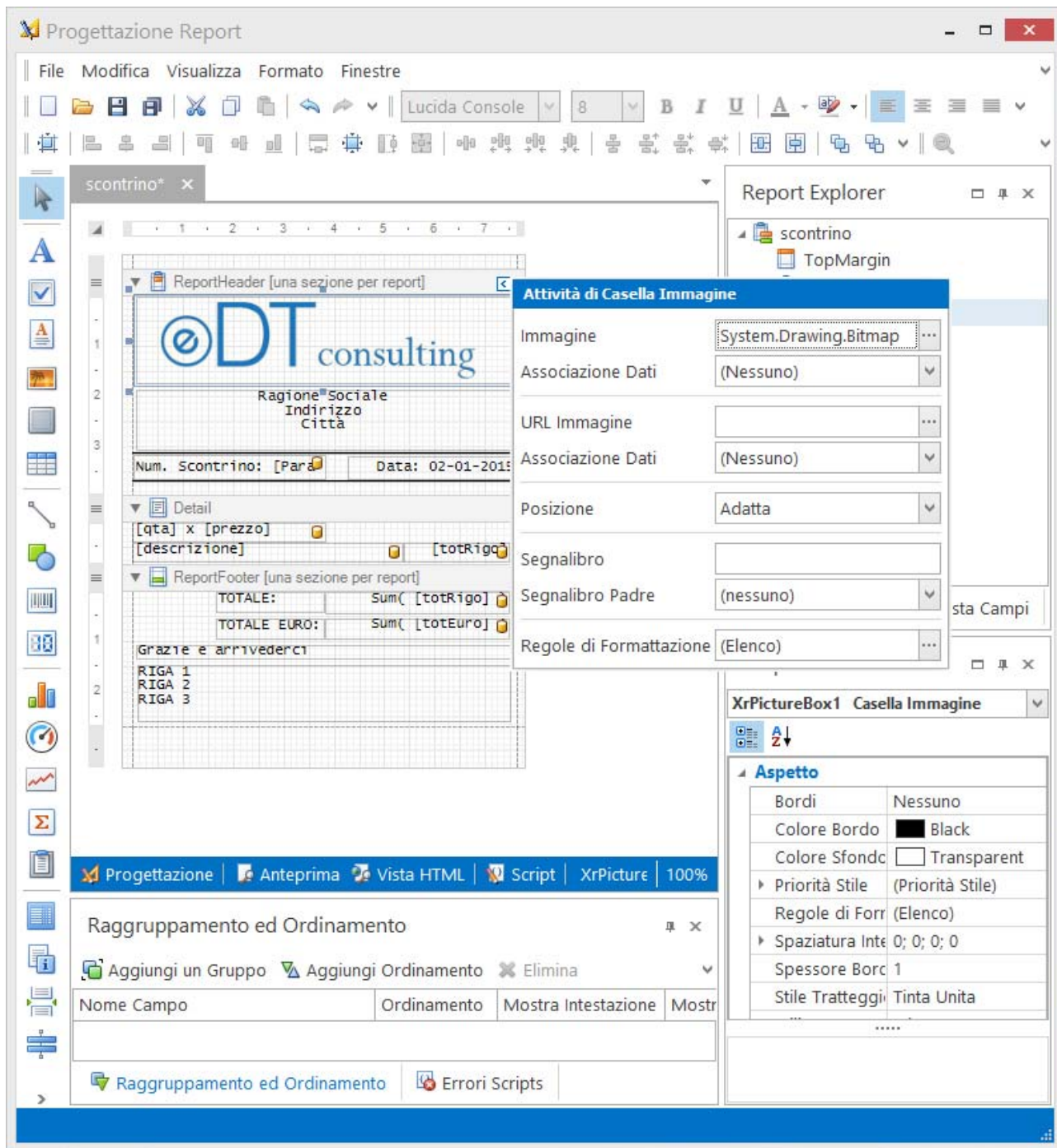
Le impostazioni vengono salvate in un file (*TM88.ini*) che viene salvato nella cartella *Documenti\eDT Consulting\Negozio Facile 2.0\TM88\CONF\*.

In questa stessa cartella vengono salvate le modifiche fatte al report di stampa (file *scontrino.repx*)



## Modifica del report di stampa

È disponibile uno strumento grafico per la modifica del report di stampa dello scontrino. Per eseguire questo strumento basta fare click sul pulsante *Modifica Report* della finestra *Impostazioni*.

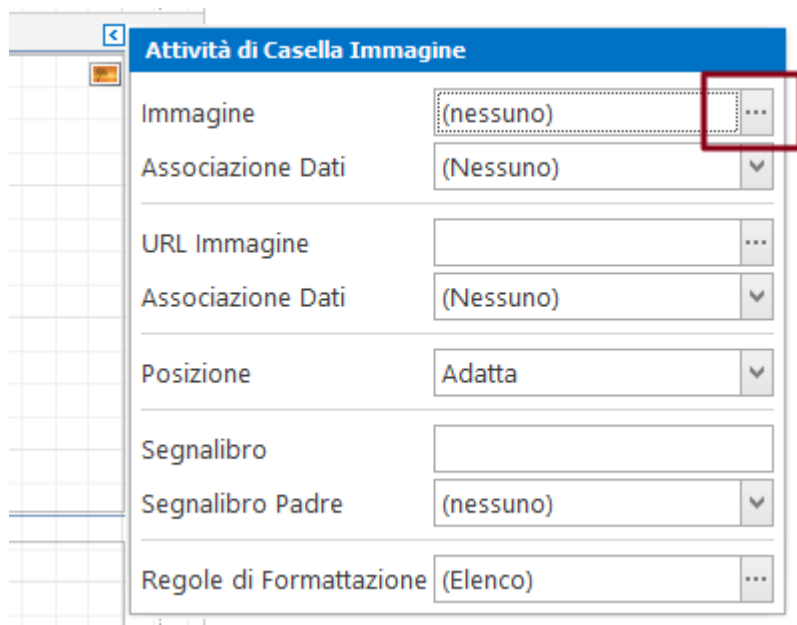


## Modifica dell'immagine

Per modificare l'immagine bisogna fare selezionare la casella immagine e fare click sullo smart tag che compare all'angolo superiore destro della casella stessa (evidenziato in rosso nella figura che segue):



Si aprirà questo menu

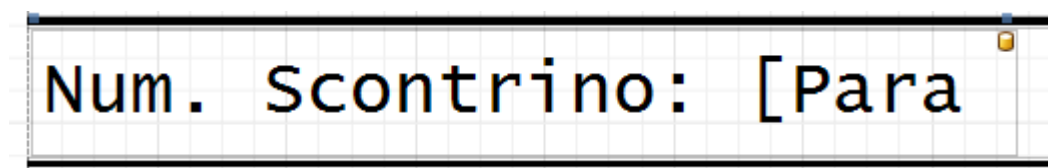


Per selezionare l'immagine da stampare bisogna fare click sul pulsante sfoglia (indicato con 3 punti [ ... ]) posto di fianco alla casella Immagine (evidenziato in rosso nell'immagine precedente), sfogliare il disco e selezionare l'immagine, che verrà mostrata all'interno della casella.



## Modifica del testo

Per modificare il testo è sufficiente fare doppio click sulla casella di testo e digitare il nuovo testo. Alcune caselle di testo sono collegate a campi del database. Queste caselle sono riconoscibile dal simbolo giallo del database presente nell'angolo superiore destro



In questo caso è necessario prestare molta attenzione a non modificare il testo contenuto tra parentesi quadre [TESTO], altrimenti si interromperà il collegamento ai dati e la stampa non risulterà corretta

## Modifica dell'allineamento del testo

È possibile modificare l'allineamento del testo all'interno di una casella di testo. In questo caso è necessario selezionare la casella da modificare, andare nelle proprietà (visibili in basso a destra) e modificare la voce **Allineamento Testo** selezionando l'allineamento desiderato

The screenshot displays the software interface for report design. The main window shows a report design grid with sections like ReportHeader, Detail, and ReportFooter. The Report Explorer on the right lists the components of the report. The Properties window for 'XrLabel9 Etichetta' is open, showing various settings. The 'Allineamento Testo' (Text Alignment) property is highlighted, and the 'In Alto Centrato' (Top Center) option is selected. The 'Angolo' (Angle) property is also visible, showing a grid of alignment options.

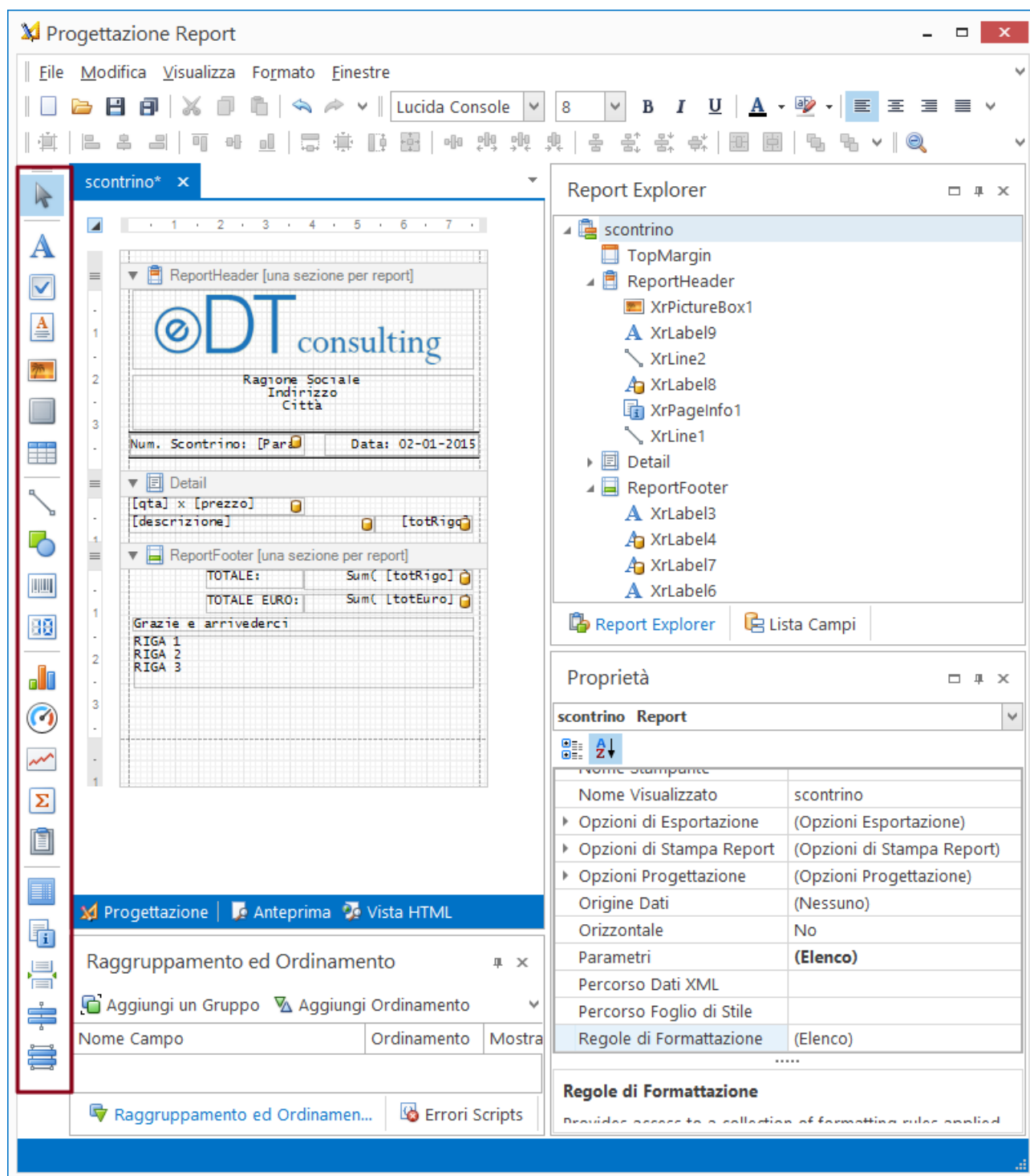
(Nome)	XrLabel9
A Capo Automatico	Si
Aggancio Verticale	Nessuno
Allineamento Testo	In Alto Centrato
Angolo	
Bordi	
Carattere	
Colore Bordo	
Colore Primo Piano	Black

**Allineamento Testo**  
Specifies the alignment of the controls text

## Aggiunta di nuovi elementi al report

È possibile aggiungere nuovi elementi al report utilizzando la casella degli strumenti presente alla sinistra della finestra di progettazione report.

È sufficiente selezionare il tipo di elemento da inserire e fare click nella posizione in cui si vuole che venga inserito



## Principali elementi inseribili



Etichetta/Casella di testo



Immagine



Linea